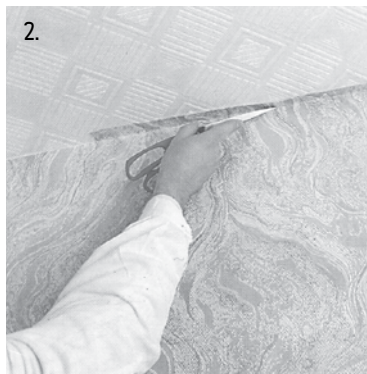
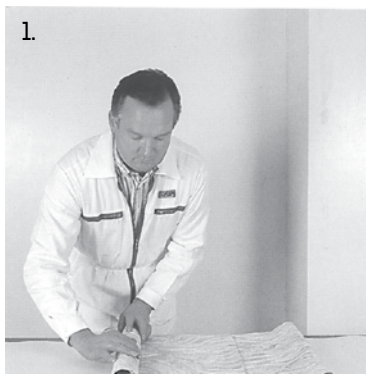


TAPETIN KIINNITYSOHJE

- Tarkista, ennen tapetoinnin aloittamista, että rullissa on sama painosnumero, eikä rullissa ole sävyeroja. Säilytä etiketit siltä varalta, että tapettia tarvitaan lisää tai tapetissa on virhe. Virheelliset rullat on palautettava myyjäliikkeeseen etiketteineen.
- Kiinnitysalustan tulee olla kuiva, puhdas, hieman imevä, tasavärinen, vaalea ja sileä (tummille tapeteille suosittelemme seinän pohjamaalaamista mahdollisimman lähelle tapetin sävyä). Voimakkaasti imevät pohjat on pohjamaalattava laadukkaalla pohjamaalilla, esim. Tikkurilan Varma-pohjamaalilla. Tapetoimislämpötilan tulee olla yli +18 C.
- Irrota pistorasioiden ja katkaisimien kannet ja poista vastaava sulake sulaketaulusta.

1. Mittaa ja leikkaa tapettivuodot, huomioi kuviokohdistus ja jätä hieman työvaraa. Huomioi, että huoneiden eri seinät voivat olla hieman eri korkuisia.
2. Paperitapeteissa ja paperipohjaisissa vinyylitapeteissa liisteri levitetään tapetin taustaan liisteriharjalla tai liisteröintikoneella. Liisteriä ei saa olla liikaa, eikä liian vähän. Varmista, että myös tapetin reunoissa on riittävästi liisteriä.
3. Taita liisteröidyn tapettivuodan liisteripinnat kevyesti vastakkain (yläpäässä 2/3 ja alapäässä 1/3) ja rullaa yhteen taitettu vuota kevyesti käärröille vettymään. Varo taitteita! (kuva 1)
4. Tarkista vettymisaika tapetin tuoteselosteesta. Jos tapetin vettymisaika on kovin pitkä, laita vuota vettymään muovin alle, jotta tapetin reunat eivät pääse kuivamaan.
5. Vlies- eli kuitutapeteissa liisteri voidaan levittää suoraan seinään eikä vettymisaikaa tarvita. Kuiva tapetti painetaan seinään harjalla tai lastalla. Jos käytät liisteröintilaitetta, voit nostaa tapettivuodan välittömästi liisteröinnin jälkeen seinälle.
6. Täsmää jokaisella seinällä ensimmäinen vuota suoraan luotilangan avulla. Aloita ikkunaseinästä pois päin. Paina vuota seinään joko tapettiharjalla tai -lastalla.
7. Leikkaa vuodan ylä- ja alareunasta ylimääräinen tapetti lastan avulla terävällä tapetteitsellä. Huom. Tylsä terä repii tapetin. (kuva 2 + 3)
8. Kiinnitä seuraava vuota puskusaumaan edellisen kanssa. Kiinnitä vuodat seinään katkomisjärjestyksessä ja samansuuntaisesti, ellei tapetissa toisin mainita.
9. Tarkista kolmen vuodan tapetoinnin jälkeen, että tapettipinta on virheetön.
10. Ylitä sisänurkka tapetoimalla n. 1-1,5 cm seuraavalle seinälle ja aloita uudella vuodalla ylityksen päältä (huom. tarkista, että vuota lähtee suoraan). Eli nurkassa uusi vuota lähtee toisen päältä. Tämä limitys pitää kiinnittää vahvemmalla liimalla, esimerkiksi boordiliimalla. (kuva 4)
11. Poista mahdolliset liima ja liisteritahrat välittömästi kostealla, puhtaalla liinalla kevyesti pyyhkien.

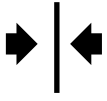


Made in Germany



TAPETTIKUVIDOIDEN KOHDISTAMINEN

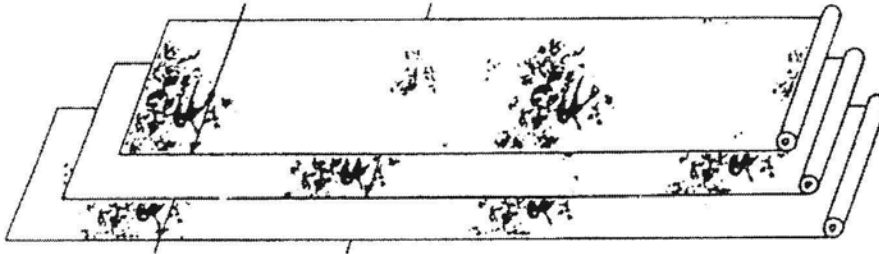
TASAKOHDISTUS



Tämä merkki osoittaa, että tapetissa on tasakohdistus. Tasakohdistus tarkoittaa sitä, että kuviot tulevat kaikissa vuodissa identtisesti eli päällekkäin. Ensimmäinen vuota katkaistaan 5-10 cm huonekorkeutta pidemmäksi ja seuraavat

vuodat katkotaan samaan mittaan asettamalla kuviot päällekkäin. Vuodat nostetaan seinälle katkomisjärjestyksessä ja tarkistetaan kohdistus.

VUOROKOHDISTUS



Vuorokohdistus-merkintä on yleensä suurikuvioisissa tapeteissa, joissa kuvion rytmitys seinäpinnalla saadaan tasapainoisemmaksi, kun kuviot kulkevat vaihdellen eri tasoissa. Vuorokohdistettavissa tapeteissa on kohdistusmerkin kohdalla esim. 50/25.

Ensimmäinen merkintä 50 tarkoittaa mittaa kuviosta toiseen ja jälkimmäinen taas mittaa, jonka päähän seuraavan vuodan kuvio asetetaan, eli tässä tapauksessa puoleen väliin. Ensimmäinen vuota katkaistaan 5-10 cm huonekorkeutta pidemmäksi (katsoen, että kuvio yläpäässä, eli katonrajassa, lähtee kokonaisena tai poikkinaisena

halutusta kohdasta). Seuraava vuota sijoitetaan edellisen päälle niin, että edellisen kuvion jokin kohta tulee kuvion samojen kohtien puoleenväliin, eli tässä tapauksessa 25 cm:n päähän. Ylimääräiset osat katkaistaan pois.

Näin vuorokohdistus on suoritettu, ja tulevat vuodat katkotaan vuorotellen näihin kahteen vuotaan tasakohdistuen. Näin siis vuodat 1, 3 ja 5 ovat identtiset, kuten myös 2, 4 ja 6. Vuodat nostetaan seinälle katkomisjärjestyksessä 1, 2, 3, 4, 5 ja 6 ja tarkistetaan vielä kohdistus.

KUINKA MONTA TAPETTIRULLAA?

Tämä taulukko on tehty kuviollisille tapeteille. Mitoissa ei ole huomioitu ovia, ikkunoita tai muita tapetoimattomia pintoja.

huoneen ympärysmitta / m	6	10	12	15	18	20	24	
huonekorkeus 2,10-2,35 m	3	5	6	8	9	10	12	rullamäärä
2,40-3,05 m	4	7	8	10	12	14	16	
3,10-4,00 m	5	9	11	14	17	19	23	
katto	1	2	2	3	4	5	7	

decta

Tilaa luomassa.